

Informazioni di sicurezza

Informazioni di sicurezza importanti

Questa guida utente include informazioni sui modelli normativi: ADB-N2.

CONSERVARE QUESTE ISTRUZIONI

⚠ AVVISIO: quando si utilizza un accessorio elettrico, si consiglia di seguire alcune precauzioni di base, incluse quelle che seguono.

LEGGERE TUTTE LE ISTRUZIONI PRIMA DELL'USO

⚠ AVVISIO: per ridurre il rischio di lesioni o danni, leggere e seguire le precauzioni di sicurezza durante la configurazione, l'utilizzo e la manutenzione del robot.

Questo apparecchio può essere utilizzato da bambini a partire dagli 8 anni e da persone con ridotte capacità fisiche, sensoriali o mentali o con mancanza di esperienza e conoscenza solo se sotto supervisione o seguendo le istruzioni relative all'uso dell'apparecchio stesso in modo sicuro e dopo averne compreso i potenziali pericoli. I bambini non devono giocare con l'apparecchio. Pulizia e manutenzione non devono essere eseguite da bambini senza supervisione.

⚠ AVVISIO: rischio di danni all'apparato riproduttivo e cancro – www.P65Warnings.ca.gov/product

⚠ Questo è un simbolo di avviso di sicurezza. Viene utilizzato per avvisare l'utente di potenziali rischi di lesioni fisiche. Rispettare tutti i messaggi di sicurezza riportati dopo questo simbolo per evitare possibili lesioni o morte.

⚡ Rischio di scosse elettriche

□ Apparecchiature di classe II

⚡ Potenza nominale di uscita DC

📖 Leggere il manuale di istruzioni

♻ Simbolo generale per il riciclo

🔥 Rischio di incendio

🏠 Solo per l'uso in ambienti interni

⚡ Potenza nominale di ingresso DC

🚫 Tenere fuori dalla portata dei bambini

BFP Protezione alimentazione

🔌 Alimentatore separato

⚡ Potenza nominale di ingresso AC

AVVISO: indica una situazione pericolosa che potrebbe provocare morte o gravi lesioni.

ATTENZIONE: indica una situazione pericolosa che potrebbe provocare lievi lesioni.

COMUNICAZIONE: indica una situazione pericolosa che potrebbe provocare danni materiali.

GENERALE



AVVISO

- Questo prodotto non è un giocattolo. Sorvegliare i bambini piccoli e gli animali domestici quando il prodotto è in funzione.
- Non sedersi o salire in piedi sul prodotto.
- Un cavo di alimentazione approvato secondo le normative locali viene fornito in dotazione con il prodotto ed è progettato per essere collegato solo a una presa CA standard domestica. Non utilizzare altri tipi di cavi di alimentazione. Qualora fosse necessario un cavo di ricambio, contattare l'assistenza clienti per ottenere il cavo di alimentazione specifico per il proprio Paese.
- Non smontare o aprire il sistema di svuotamento a meno che non venga richiesto di farlo. L'apparecchio non contiene parti riparabili dall'utente. L'assistenza deve essere effettuata da personale qualificato.
- Rischio di scariche elettriche: utilizzare esclusivamente in ambienti interni e asciutti.
- Non maneggiare questo prodotto con le mani bagnate.
- Conservare e utilizzare il prodotto solamente in luoghi a temperatura ambiente.

SVUOTAMENTO AUTOMATICO



AVVISO

- Per ridurre il rischio di scosse elettriche, scollegare il sistema di svuotamento prima di pulirlo.

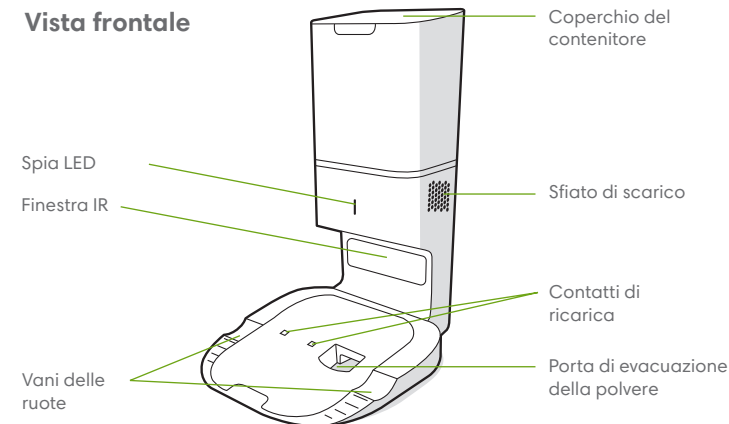
- Non versare liquidi nel dispositivo e non immergerlo in acqua.
- Non utilizzare all'aperto o su superfici bagnate.
- Non permettere che venga utilizzato come un giocattolo. È necessaria molta attenzione se utilizzato da o vicino a bambini.
- Utilizzare solo come descritto in questo manuale.
- Non utilizzare con cavo o spina danneggiati. Se l'apparecchio non funziona come dovrebbe, è caduto, si è danneggiato, è stato lasciato all'esterno o è venuto a contatto con acqua, restituirlo a un centro di assistenza.
- Non maneggiare la spina o l'apparecchio con le mani bagnate.
- Non mettere nessun oggetto nelle aperture. Non utilizzare con aperture bloccate; mantenere senza polvere, residui, capelli e qualsiasi altra cosa che possa ridurre il flusso d'aria.
- Per evitare un pericolo dovuto al ripristino involontario dell'interruttore termico, questo apparecchio non deve essere alimentato tramite un dispositivo di commutazione esterno, ad esempio un timer, né collegato a un circuito che viene regolarmente acceso e spento dall'utility.

COMUNICAZIONE

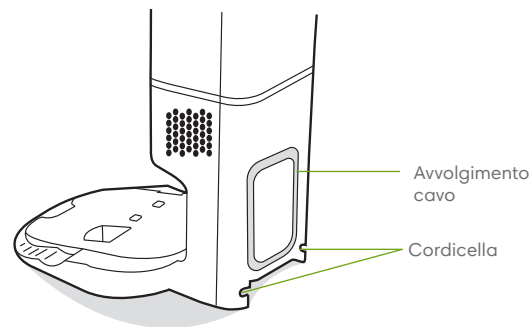
- Il prodotto non può essere utilizzato con un convertitore elettrico. L'uso di trasformatori annulla immediatamente la garanzia.
- Se si vive in un'area soggetta a temporali, si consiglia di utilizzare una protezione aggiuntiva per i picchi di corrente. Per proteggere il sistema di svuotamento in caso di temporali, utilizzare un'apparecchiatura di protezione per i picchi di corrente.
- Non utilizzare senza sacco e/o filtro.
- Per mantenere correttamente il sistema di svuotamento, non collocare oggetti estranei all'interno e accertarsi che non vi siano residui di sporco.
- Scollegare sempre il robot dal sistema di svuotamento prima di effettuare operazioni di pulizia o manutenzione.

Informazioni sullo svuotamento automatico Clean Base™

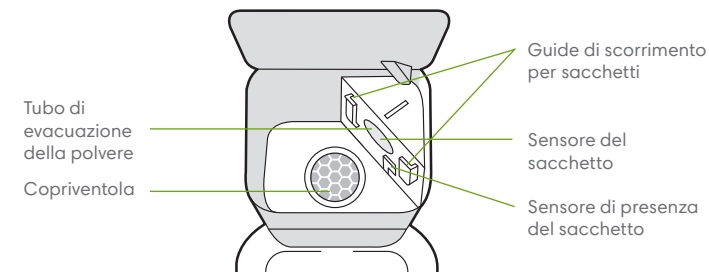
Vista frontale



Vista posteriore

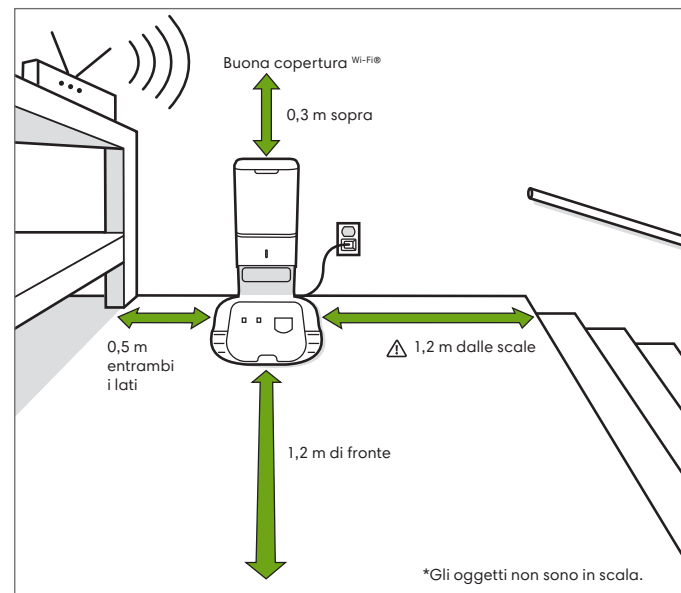


Vista dall'alto



Utilizzo dello svuotamento automatico

Posizionamento della Clean Base™



AVVISO: per evitare il rischio di caduta del robot dalle scale, assicurarsi che la stazione di ricarica sia collocata almeno a 1,2 metri di distanza dalle scale.

Informazioni sull'utilizzo dello svuotamento automatico

Durante la pulizia, il robot ritorna automaticamente al sistema di svuotamento per svuotare il contenitore raccogli polvere e ricaricarsi se necessario.

La spia LED del sistema di svuotamento diventa rossa fissa quando è necessario un nuovo sacchetto. Se viene rilevato un intasamento, il sistema di svuotamento attiverà ulteriori tentativi per eliminare automaticamente l'intasamento.

Nota: se si posiziona il robot a mano sulla Clean Base, non si svuoterà automaticamente. In questo caso, utilizzare iRobot HOME App o il pulsante sul robot per svuotare manualmente il contenitore raccogli polvere del robot.

Cura e manutenzione

Istruzioni per la cura e la manutenzione

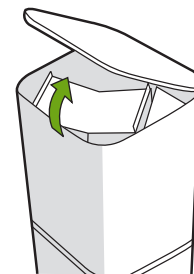
Per ottenere prestazioni ottimali dal sistema di svuotamento, eseguire le seguenti procedure di cura:

Parte del Dock	Frequenza di cura	Frequenza di sostituzione
Sacchetti	-	I sacchetti dovrebbero essere sostituiti quando richiesto dalla spia LED/app
Contatti di ricarica Finestra IR	Una volta al mese	-
Copriventola all'interno del contenitore	Una volta al mese (rimuovere eventuale sporco dal copriventola)	-

Nota: iRobot produce diverse parti e pezzi di ricambio. Qualora fosse necessario un pezzo di ricambio, contattare l'assistenza clienti iRobot per maggiori informazioni.

Sostituzione del sacchetto

1 Sollevare il coperchio per aprire.



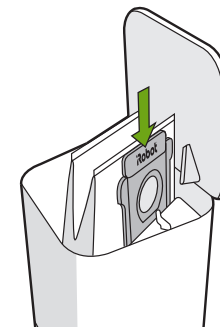
2 Estrarre scheda di plastica per rimuovere il sacchetto dal contenitore.

Nota: questo sigillerà il sacchetto in modo che polvere e sporco non possano fuoriuscire.



3 Smaltire il sacchetto usato.

4 Per posizionare un nuovo sacchetto, inserire la parte in plastica nelle guide di scorrimento.



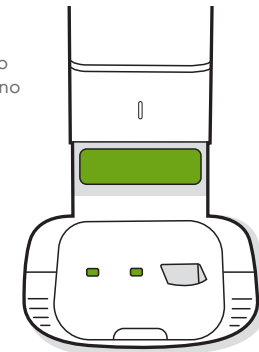
5 Premere sul coperchio assicurandosi che sia completamente chiuso.

Nota: per ottenere prestazioni ottimali con il robot e lo svuotamento automatico, pulire e/o sostituire il filtro del robot, se necessario.

Pulizia della finestra IR e dei contatti di ricarica

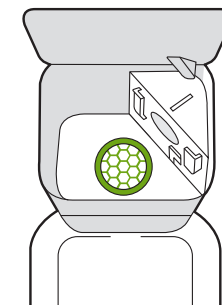
Ispezionare i sensori e i contatti di ricarica per accertarsi che siano puliti. Pulire con un panno asciutto e pulito.

Nota: non spruzzare la soluzione di pulizia direttamente sui sensori o negli alloggiamenti dei sensori.




Pulizia del copriventola

Ispezionare il copriventola per vedere se si sono accumulati pelucchi o polvere, quindi rimuoverli con un panno pulito e asciutto.



Risoluzione dei problemi

Il sistema di svuotamento dirà se qualcosa non va tramite una spia LED sulla parte anteriore del contenitore e attraverso iRobot HOME App.

Spia LED	Errore comune	Come risolvere
Rosso fisso	Sacchetto pieno o mancante	<ol style="list-style-type: none">1. Sostituire il sacchetto se è pieno o mancante.2. Assicurarsi che il sacchetto sia inserito correttamente.3. Se il problema persiste, rimuovere eventuali impurità dalla porta sul fondo del robot e dal sistema di svuotamento.
Rosso lampeggiante	C'è una perdita o un'otturazione nel percorso di evacuazione del dock	<ol style="list-style-type: none">1. Assicurarsi che il coperchio del contenitore sia premuto verso il basso e saldamente sigillato. Toccare il pulsante  sul robot per svuotare manualmente il contenitore raccogli polvere.2. Rimuovere eventuali impurità dalla porta sul fondo del robot e dal sistema di svuotamento.3. Scollegare il sistema di svuotamento dal muro. Posizionarlo su un lato e ispezionare il tubo di evacuazione della polvere. Se necessario, rimuovere il tubo per eliminare eventuali impurità.

Assistenza clienti iRobot

USA e Canada

Per domande o commenti relativi allo smaltimento dei rifiuti, contattare iRobot prima di rivolgersi a un punto vendita al dettaglio.

Visitare il sito global.irobot.com per suggerimenti relativi all'assistenza, domande frequenti e informazioni sugli accessori. Queste informazioni sono disponibili anche in iRobot HOME App. Per ricevere ulteriore assistenza, chiamare l'Assistenza clienti al numero **+39 011 814488**.

Orari dell'assistenza clienti USA iRobot

- Dal lunedì al venerdì, dalle 8:30 alle 19:30
- Sabato dalle 9 alle 13

Al di fuori di Stati Uniti e Canada

Visitare il sito global.irobot.com per:

- Ottenere maggiori informazioni su iRobot nel proprio Paese
- Ottenere suggerimenti e consigli per migliorare le prestazioni del prodotto.
- Ottenere risposte alle domande
- Recapiti dei centri assistenza di zona.

Informazioni sulle normative



Con la presente, la società iRobot dichiara che questo dispositivo radio è conforme alla direttiva UE sulle apparecchiature radio 2014/53 / UE e alla direttiva RoHS 2011/65/UE. Il testo completo della dichiarazione di conformità UE è disponibile all'indirizzo internet seguente: www.irobot.com/compliance.

Questo dispositivo incorpora il modello di modulo radio BYD Precision Manufacture Co., Ltd. Trident: AXC-Y1. Trident è una radio dual band che opera nelle bande WLAN da 2,4 GHz e WLAN 5 GHz.

- La banda a 2,4 GHz è limitata per operare tra 2400 MHz e 2483.5 MHz con una potenza di uscita EIRP massima di 18,48dBm (70,47 mW) a 2412 MHz.
- La banda a 5 GHz è limitata per operare tra 5150 MHz e 5850 MHz con una potenza di uscita EIRP massima di 21,02 dBm (126,47 mW) a 5180 MHz.



Questo simbolo sul prodotto indica che l'apparecchio non deve essere smaltito con rifiuti urbani comuni non differenziati. In qualità di utenti finali, si ha la responsabilità di smaltire l'apparecchio al termine del ciclo di vita in modo ecologicamente sensibile come segue:

- (1) restituirlo al distributore/rivenditore da cui è stato acquistato il prodotto; o
- (2) depositarlo in un punto di raccolta designato.

Lo smaltimento corretto di questo prodotto consentirà di risparmiare risorse preziose e di prevenire potenziali effetti negativi sulla salute umana e sull'ambiente, che potrebbero altrimenti derivare da una gestione inadeguata dei rifiuti. Si prega di contattare l'autorità locale per ulteriori dettagli o il punto di raccolta designato più vicino. Potrebbero essere applicabili sanzioni per lo smaltimento non corretto di questi rifiuti, in conformità alla legislazione nazionale. Ulteriori informazioni possono essere trovate alla seguente fonte: http://ec.europa.eu/environment/waste/weee/index_en.htm



© 2019 iRobot Corporation, 8 Crosby Drive, Bedford, MA 01730 USA. Tutti i diritti riservati.
iRobot, Roomba e Virtual Wall sono marchi registrati di iRobot Corporation. HomeBase+ è un marchio di iRobot Corporation. Wi-Fi e il logo Wi-Fi sono marchi registrati di Wi-Fi Alliance.