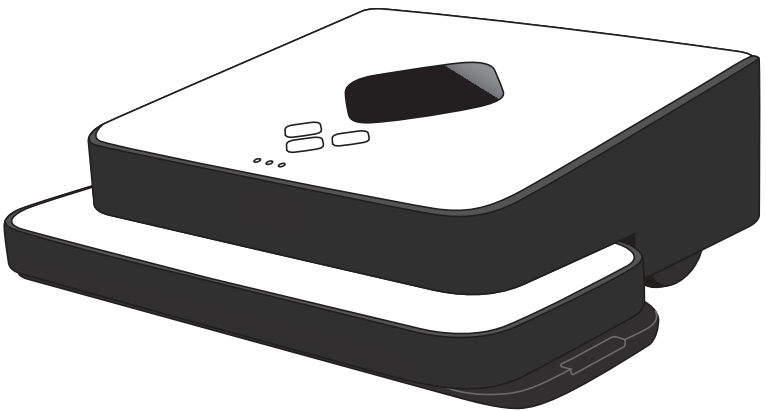


# **iRobot®**

## **Braava®** **Bodenwischroboter**

Modell 300 – Benutzerhandbuch



[global.irobot.com](http://global.irobot.com)

## Herzlich willkommen



Sehr geehrter Besitzer eines iRobot® Braava®,

herzlich willkommen in der Welt von iRobot. Als Besitzer eines iRobot Brava-Bodenwischroboters gehören Sie zu einer wachsenden Gruppe von Menschen in aller Welt, die eine einfachere Reinigungsmöglichkeit für ihre Fußböden entdecken.

Praktische Roboter, die Ihnen in Haus und Garten das Leben erleichtern, sind inzwischen Realität. Wir freuen uns über Ihr Feedback, mit dem wir die Entwicklung neuer bahnbrechender Roboter verbessern können. So können Sie uns unterstützen:

- Teilen Sie uns Ihre Fragen, Anmerkungen oder Supportanfragen mit. Wenden Sie sich unter **global.irobot.com** an uns.

Vielen Dank, dass Sie Teil der iRobot-Community sind. Wir freuen uns auf Ihr Feedback und arbeiten weiter daran, Ihnen das Leben mit bahnbrechenden Produkten zu erleichtern.

Im Namen des gesamten iRobot-Teams



A handwritten signature in black ink, consisting of stylized, cursive letters that appear to read "Colin Angle".

Colin Angle  
Mitgründer und CEO  
iRobot Corporation

---

# Inhaltsverzeichnis

Sicherheitshinweise .....	4
Übersicht über den Braava .....	8
Tasten und Leuchten .....	10
Akku und Ladevorgang .....	12
Trocken- und Feuchtwischen .....	14
Funktionsweise des Braava .....	16
NorthStar® Navigation .....	18
Betrieb des Braava .....	20
Wartung und Pflege .....	24
Problembehebung .....	26
Kundensupport .....	29

## WICHTIGE SICHERHEITSHINWEISE

### VERRINGERUNG DER BRAND-, STROMSCHLAG- UND VERLETZUNGSGEFAHR

**⚠ ACHTUNG:** Öffnen Sie weder die Elektronik, noch den Akku oder den Adapter des Braava. Im Inneren finden sich keine Teile, die vom Benutzer gewartet werden können. Beauftragen Sie qualifizierte Fachkräfte mit der Wartung.

### WARNUNG: LESEN SIE DIE HINWEISE, UND BEWAHREN SIE SIE AUF.

Diese grundsätzlichen Vorsichtsmaßnahmen müssen stets befolgt werden, um Verletzungen und Beschädigungen zu vermeiden:

- Lesen Sie alle Sicherheits- und Betriebshinweise, bevor Sie den Braava in Betrieb nehmen.
- Lesen und befolgen Sie alle Hinweise und Warnungen in diesem Benutzerhandbuch sowie auf den Geräten.
- Verwenden Sie den Braava ausschließlich gemäß den in diesem Handbuch dargelegten Spezifikationen.
- Versuchen Sie nicht, die elektrischen oder mechanischen Funktionen dieses Geräts zu reparieren oder zu ändern. Das Eingreifen in diese Funktionen ist gefährlich. Außerdem erlischt Ihr Garantieanspruch.
- Beachten Sie die Rutschgefahr auf Böden unmittelbar nach der Feuchtreinigung mit dem Braava.
- Der Braava ist im Betrieb sehr leise. Seien Sie vorsichtig, wenn Sie den Reinigungsbereich des Braava betreten, damit Sie nicht über das Gerät stolpern.

### NUTZUNGSBESCHRÄNKUNGEN

- Der Braava ist kein Spielzeug. Beaufsichtigen Sie Kinder und Haustiere, während der Braava in Betrieb ist.
- Der Braava hat elektrische Bestandteile. Vermeiden Sie jeglichen Kontakt des Geräts mit Feuchtigkeit. Reinigen Sie das Gerät ausschließlich mit einem trockenen Tuch.
- Der Braava ist nur für Innenräume und Böden mit harter Oberfläche geeignet.
- Der Roboter ist nicht geeignet, Scherben, Flüssigkeiten, Bleichmittel, Farbe oder andere Chemikalien aufzunehmen.
- Verwenden Sie den Braava auf keinen Fall in der Nähe von brennenden oder rauchenden Objekten.
- Entfernen Sie vor dem Betrieb des Braava zerbrechliche Gegenstände aus dem zu reinigenden Bereich – dies gilt auch für Gegenstände auf Möbelstücken, die bei Anstoßen des Möbelstücks herunterfallen können.
- Räumen Sie sämtliche elektrischen Kabel sowie Kordeln von Gardinen und Vorhängen beiseite, um zu vermeiden, dass Gegenstände heruntergezogen werden.
- Schließen Sie Balkontüren, die von der zu reinigenden Fläche hinausführen, oder verstellen Sie sie mit schweren Objekten.

- Stellen Sie sicher, dass das Reinigungstuch nicht den Mittelkanal zwischen den Haltestreifen des Gerätes verdeckt, da dies die Sensorfunktionen und den sicheren Betrieb beeinträchtigt. Weitere Informationen finden Sie auf Seite 18.
- Achten Sie während des Reinigungsvorganges darauf, den Braava nicht auf Flächen einzusetzen, auf denen unfertige oder unversiegelte Böden sowie empfindliche Teppiche oder Stoffe durch Feuchtigkeit beschädigt werden können.
- Setzen Sie den Braava nur bei Raumtemperatur ein. Setzen Sie weder den Braava, noch seine Akkus extremer Hitze oder Kälte aus.
- Dieses Gerät kann von Kindern ab 8 Jahren und darüber sowie von Personen mit verringerten physischen, sensorischen oder mentalen Fähigkeiten oder Mangel an Erfahrung und Wissen benutzt werden, wenn sie beaufsichtigt oder bezüglich des sicheren Gebrauchs des Gerätes unterwiesen wurden und die daraus resultierenden Gefahren verstehen. Kinder dürfen nicht mit dem Gerät spielen. Reinigung und Benutzer-Wartung dürfen nicht von Kindern ohne Beaufsichtigung durchgeführt werden.

## AKKU UND LADEVORGANG

**⚠ WARNING: Warnung: Verwenden Sie keine wiederaufladbaren Akkus. Verwenden Sie nur den im Lieferumfang dieses Roboters enthaltenen Akku.**

**Verwenden Sie nur einen Akku dieses Typs an-Klassifizierung: Ni-MH 7,2 V, 2000 mAh, rotes Kabel (+) schwarzes Kabel (-).**

- Schließen Sie das Gerät zum Aufladen nur an Standardsteckdosen mit 220-240 V an.
- Zusatzzellen oder Akkus nicht auseinandernehmen, öffnen oder verschrotten
- Setzen Sie Zellen oder Akkus weder Hitze noch Feuer aus. Vermeiden Sie die Lagerung in direkter Sonneneinstrahlung.
- Setzen Sie Zellen oder Akkus keinen mechanischen Belastungen aus.
- Falls eine Zelle ausläuft, verhindern Sie, dass die Flüssigkeit mit Haut oder Augen in Kontakt kommt. Falls ein Kontakt erfolgt ist, waschen Sie den betroffenen Bereich mit reichlich Wasser und suchen Sie medizinische Hilfe.
- Kinder sollten Akkus nur unter Aufsicht verwenden.
- Kaufen Sie immer den von iRobot® für das Gerät empfohlenen Akku.
- Halten Sie Zellen und Akkus sauber und trocken
- Verwenden Sie die Zelle/den Akku nur mit der Anwendung, für die sie/er vorgesehen ist.
- Bevor ein Gerät verschrottet wird, muss der Akku daraus entfernt werden.
- Vor dem Entfernen des Akkus muss das Gerät vom Strom getrennt werden.
- Der Akku muss sicher entsorgt werden. Bitte wenden Sie sich für weitere Informationen zu Sammel-, Wiederverwendungs- und Recyclingprogrammen an Ihre örtliche oder regionale Abfallentsorgungsbehörde.
- Verwenden Sie keine Adapter mit beschädigtem Kabel oder Netzstecker.
- Verwenden oder laden Sie den Braava niemals mit nassen Händen.
- Trennen Sie den Braava vor der Reinigung immer vom Adapter.



**Dieses Symbol auf Ihrem Gerät zeigt:**

Dieses Symbol auf Ihrem Gerät zeigt an, dass es eine abnehmbare Stromversorgungseinheit (Adapter) gibt.

**⚠️ Warnung: Verwenden Sie zum Wiederaufladen des Akkus nur den im Lieferumfang des Roboters enthaltenen Stecker (Adapter).**

Kaufen Sie als Ersatzadapter nur einen der unten aufgeführten, je nach Ihrer Region. Ersatzadapter und Akkus können auf [www.iRobot.com](http://www.iRobot.com) oder über Ihr örtliches iRobot® Service Center erworben werden.

Vor dem Entfernen des Akkus sowie der Reinigung oder Wartung des Roboters muss der Adapter vom Strom getrennt werden.

TenPao Stromversorgung Modell Nr.	Region	Zur Ersatzteil-Bestellung
S012AXU1200100	Mexiko	Wenden Sie sich an Ihren örtlichen iRobot®-Distributor
S012AXU1200100	Taiwan	Wenden Sie sich an Ihren örtlichen iRobot®-Distributor
S012AXB1200100	VK/Singapur/Hongkong/Macau	Wenden Sie sich an Ihren örtlichen iRobot®-Distributor
S012BNU1200100	Nordamerika	<a href="http://www.irobot.com">www.irobot.com</a>
S012AXU1200100U	Japan	Wenden Sie sich an Ihren örtlichen iRobot®-Distributor
S012AXS1200100	Australien/Neuseeland	Wenden Sie sich an Ihren örtlichen iRobot®-Distributor
S012AXA1200100	Argentinien	Wenden Sie sich an Ihren örtlichen iRobot®-Distributor
S012AXD1200100	Brasilien	Wenden Sie sich an Ihren örtlichen iRobot®-Distributor
S012AXV1200100	Europa	Wenden Sie sich an Ihren örtlichen iRobot®-Distributor
S012AQC1200100	China	Wenden Sie sich an Ihren örtlichen iRobot®-Distributor



**Das Symbol auf dem Produkt bzw. der Verpackung bedeutet:**

Entsorgen Sie keine elektronischen Geräte im unsortierten Haushaltsabfall, sondern verwenden Sie getrennte Entsorgungseinrichtungen. Kontaktieren Sie Ihre örtliche Behörde für Informationen bezüglich vorhandener Entsorgungseinrichtungen. Wenn elektronische Geräte in der Natur oder auf Mülldeponien entsorgt werden, können gefährliche Substanzen in das Grundwasser und somit in die Nahrungskette gelangen und eine Gefahr für Ihre Gesundheit und Ihr Wohlbefinden darstellen. Wenn Sie Altgeräte durch neue ersetzen, ist Ihr Händler gesetzlich dazu verpflichtet, Ihr Altgerät kostenfrei zurückzunehmen.

**Hinweis: Der Braava verfügt über eine Software-Schnittstelle, über die Kunden vom Hersteller bereitgestellte Firmware-Aktualisierungen vornehmen können. Jeder Versuch, auf Braava-Software zuzugreifen, diese abzurufen, zu kopieren, zu modifizieren, zu vertreiben oder anderweitig zu verwenden, ist untersagt.**

**⚠️ WARNUNG: Bei Veränderungen am Gerät, die nicht ausdrücklich von iRobot genehmigt wurden, erlischt möglicherweise Ihr Garantieanspruch.**

**DIESES HAUSHALTSGERÄT KANN VON KINDERN AB 8 JAHREN UND VON PERSONEN MIT EINGESCHRÄNKTEN KÖRPERLICHEN, SENSORISCHEN ODER MENTALEN FÄHIGKEITEN SOWIE VON PERSONEN OHNE ERFAHRUNGEN UND KENNTNISSE UNTER AUFSICHT VERWENDET WERDEN, SOFERN SIE IM VORFELD ANWEISUNGEN ZUR SICHEREN VERWENDUNG DES HAUSHALTSGERÄTS ERHALTEN HABEN UND DIE GEFAHREN VERSTEHEN. KINDER DÜRFEN NICHT MIT DIESEM HAUSHALTSGERÄT SPIELEN. KINDER DÜRFEN DAS HAUSHALTSGERÄT NICHT OHNE AUFSICHT ZUR REINIGUNG VERWENDEN ODER WARTEN.**

In Übereinstimmung mit (EU) 2019/1782 Energieeffizienzanforderungen gelten die folgenden Spezifikationen für die externe Stromversorgung (EPS), die mit allen Produkten der Serie 300 geliefert wird

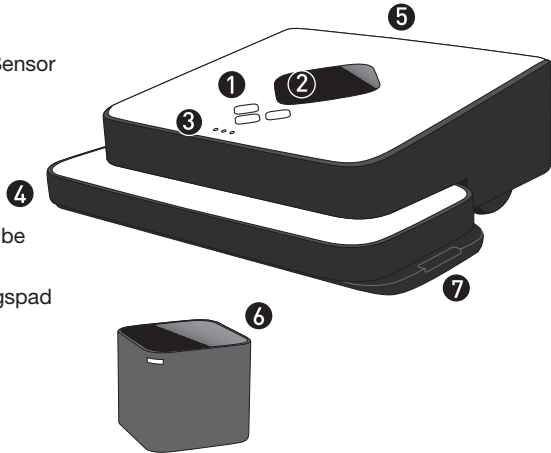
iRobot Corporation	
EPS-Modelle – S012AXB1200100 und S012AXV1200100	
Eingangsspannung: 100 – 240 VAC	Eingabefrequenz: 50/60 Hz
Ausgangsspannung: 12,0 VDC	Ausgangsstrom: 1,0 A
Ausgangsleistung: 12,0 W	*Durchschnittliche aktive Effizienz: 84,16%
*Effizienz bei geringer Last: 71,17%	*Leerlaufstromverbrauch: 0,0082 Wc

\*Werte aufgezichnet am 230 VAC-Netzgang

## Übersicht über den Braava

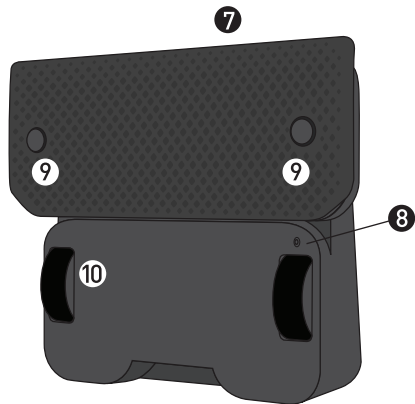
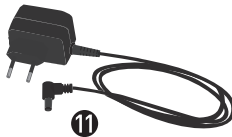
### Braava

- ① Steuertasten
- ② NorthStar® Navigation-Sensor
- ③ Kontrollleuchte für das Navigationssystem
- ④ Stoßfänger
- ⑤ Griff
- ⑥ Ein-/Ausshalter des Cube (an der hinteren Ecke)
- ⑦ Abnehmbares Reinigungspad

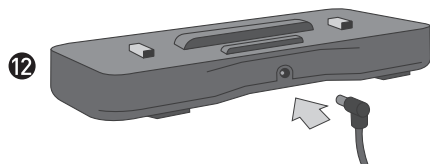


NorthStar® Navigation Cube

- ⑧ Akkuladeanschluss
- ⑨ Sensoren zur Erkennung unterschiedlicher Bodenoberflächen
- ⑩ Radkasten
- ⑪ Ladegerät



- ⑫ Turbo-Ladevorrichtung (im Lieferumfang ausgewählter Modelle enthalten)



## Mehrzweck-Reinigungspad

Zum trockenen oder feuchten Wischen mit einmalig oder mehrfach verwendbaren Mikrofasertüchern.

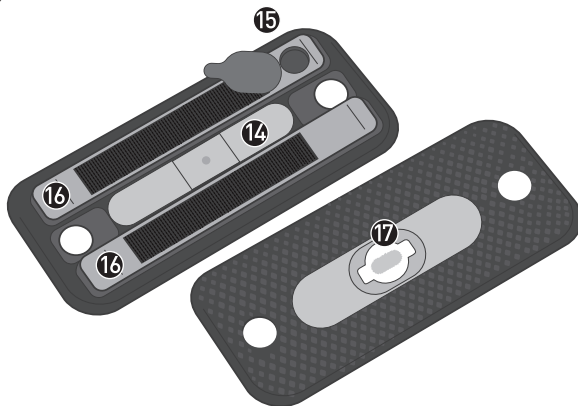
- 13 Haltestreifen für Reinigungstücher
- 14 Mittelkanal mit Sensoren zur Erkennung unterschiedlicher Bodenoberflächen



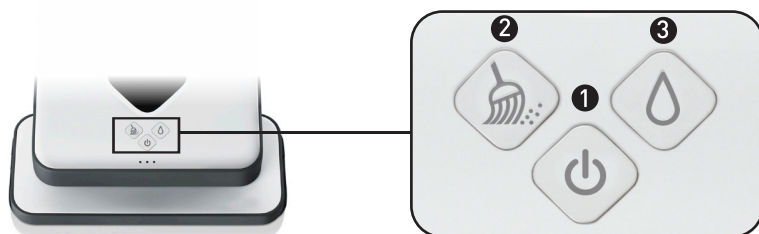
## Pro-Clean Reservoir Pad (im Lieferumfang ausgewählter Modelle enthalten)

Für feuchtes Wischen mit dem Pro-Clean Mikrofaser-Reinigungstuch.

- 15 Tankabdeckung
- 16 Tank
- 17 Docht



## Tasten und Leuchten



### ① POWER-Taste

Einmal drücken, um den Braava einzuschalten.  
Zwei Sekunden lang gedrückt halten, um den Braava auszuschalten.

**Blau leuchtend:** Eingeschaltet

**Rot blinkend:** Niedriger Akkuladestand

**Rot leuchtend:** Akku muss geladen werden

### ② Taste zum Trockenwischen

Zur Verwendung mit trockenen Tüchern

Einmal drücken, um die Reinigung zu starten\*

Während des Betriebs drücken, um die Reinigung zu unterbrechen

**Blau leuchtend:** Trockenwischen aktiviert

**Blau blinkend:** Trockenwischen unterbrochen

### ③ Taste zum Feuchtwischen

Zur Verwendung mit feuchten Tüchern

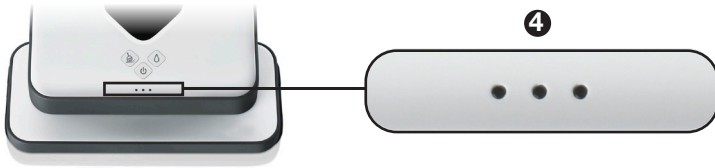
Einmal drücken, um die Reinigung zu starten\*

Während des Betriebs drücken, um die Reinigung zu unterbrechen

**Blau leuchtend:** Feuchtwischen aktiviert

**Blau blinkend:** Feuchtwischen unterbrochen

*\*Durch Gedrückthalten der Reinigungsmodus-Taste wird der Schnellreinigungsmodus aktiviert (siehe Seite 15).*



## 4 Kontrollleuchten für das Navigationssystem

Verbindung mit NorthStar

**Blau blinkend (1):** Verbindung wird hergestellt

**Blau leuchtend (1 bis 3):** Verbindung mit dem NorthStar Cube hergestellt

*Die Anzahl der Leuchten zeigt die Signalstärke der Verbindung zwischen dem Braava und dem Navigationssystem an. Drei Leuchten zeigen eine optimale Verbindung an. Leuchtet keine der Leuchten, konnte keine Verbindung zwischen dem Braava und NorthStar hergestellt werden.*

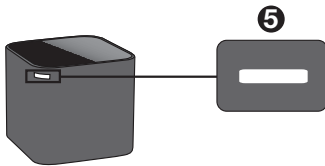
Andere Bedeutungen

**Blaue Leuchten blinken in Reihenfolge:** Berechnen

**Blaue Leuchten blinken mit Unterbrechung:** Ruhemodus

**Rote Leuchte in der Mitte:** Fehler\*

*\*Weitere Informationen finden Sie unter Fehlerbehebung.*



## 5 Leuchten am NorthStar® Navigation Cube

**Blau blinkend:** Eingeschaltet, Signal wird gesendet

**Blau leuchtend:** Eingeschaltet, mit dem Braava verbunden

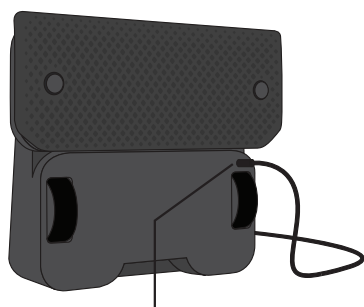
**Rot leuchtend:** Niedriger Akkuladestand

# Akku und Ladevorgang

	Modus	Serie Braava 300
Betriebsdauer	Fegen	210 Minuten
	Wischen	150 Minuten
Ladedauer	K/A	120 Minuten

## Aufladen

- Braava™ auf sein hinteres Teil stellen, um an den Ladeanschluss zu gelangen.
- Den Adapter in eine Standardsteckdose und in Braavas Ladeanschluss stecken. Der An-/Aus-Schalter blinkt gleichmäßig rot.
- Braava™ aufladen, bis auf dem An-/Aus-Schalter ein blinkende blaues Licht erscheint\*.
- Es kann einige Ladezyklen dauern, bis Braava™ seine volle Kapazität erreicht hat.



Ladeanschluss

*\*Die blaue Leuchte zeigt an, dass der Akku ca. 80 % seiner Kapazität erreicht hat.*

Die Lade- und Betriebszeit sind von Betriebstemperatur, Bodenbelag und anderen Faktoren abhängig.

**TIPP:** Der Braava kann auch mit der Turbo-Ladestation aufgeladen werden. Siehe hierzu Anleitung für Vorrichtung (S. 13).

**⚠ ACHTUNG:** Laden Sie den Braava niemals, während das Pro-Clean Reservoir Pad oder andere feuchte Tücher angebracht sind. Schließen Sie das Gerät zum Aufladen nur an Standardsteckdosen mit 220-240 V an. Verwenden Sie ausschließlich den mitgelieferten Adapter zum Aufladen des Braava. Trennen Sie den Braava vor dem Betrieb immer vom Adapter.

# Turbo-Ladevorrichtung

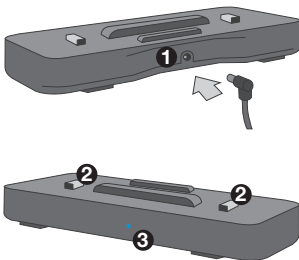
(Im Lieferumfang ausgewählter Modelle enthalten)

- Den Adapter in eine Standardsteckdose stecken, das andere Ende des Kabels am Stromanschluss an der Ladevorrichtung.
- Vorn an der Ladevorrichtung erscheint ein blaues Licht.
- Braava™ zum Aufladen auf die Ladevorrichtung setzen. Der An-/Aus-Schalter blinkt gleichmäßig rot.
- Braava™ etwa 2 Stunden lang, oder bis auf Braavas An-/Aus-Schalter ein blinkendes blaues Licht erscheint, aufladen.
- Braava™ vor der Anwendung von Reinigungstüchern oder dem Pro-Clean Reservoir Pad von der Cradle nehmen.
- Betriebstemperatur, Bodenart und weitere Bedingungen können sich auf Lade- und Betriebsdauer auswirken.

**1** Stromanschluss

**2** Ladkontakte

**3** LED-Indikator



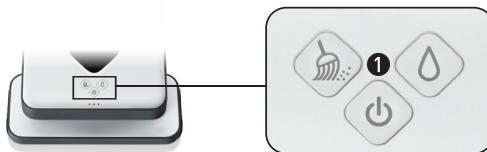
**TIPP:** Der Braava-Adapter ist mit der Vorrichtung kompatibel und kann entweder direkt in den Braava gesteckt werden oder in die Turbo-Ladevorrichtung.

**⚠ ACHTUNG:** Laden Sie Braava nicht, während das Pro-Clean Reservoir Pad oder ein feuchtes Tuch angebracht ist. Verwenden Sie zum Aufladen nur Standardsteckdosen. Verwenden Sie nur den mitgelieferten Adapter für den Braava. Entnehmen Sie bitte Sicherheitswarnhinweise und Anleitung dem Braava-Handbuch.

Im Lieferumfang ausgewählter Modelle enthalten.

## Ladeanzeige

(bei Netzanschluss)



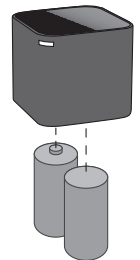
### **1** An-/Aus-Schalter

**Rot blinkendes Licht:** Akku lädt

**Blau blinkendes Licht:** Akku geladen

## Der NorthStar Navigation Cube

Der Cube wird mit 2 C-Batterien betrieben. Die Batteriekappe befindet sich an der Unterseite des Cube.



Bitte entsorgen Sie alle Batterien sachgerecht in einer Recycling-Station in Ihrer Nähe.

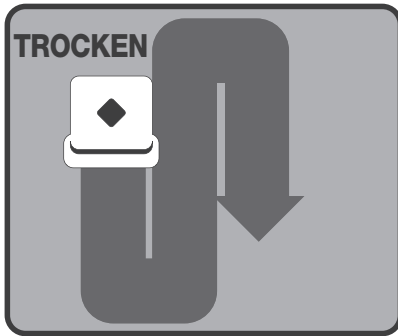
## Trocken- und Feuchtwischen

Der Braava wischt harte Bodenbeläge mit verfügbaren trockenen und feuchten Tüchern oder den im Lieferumfang enthaltenen, wiederverwendbaren Mikrofasertüchern.

Der Braava ist kein Staubsauger und somit nicht für den Gebrauch auf Teppichen geeignet.

### Trockenwischen

Der Trockenwischmodus ist für die Reinigung mit einem *trockenen Tuch* vorgesehen.

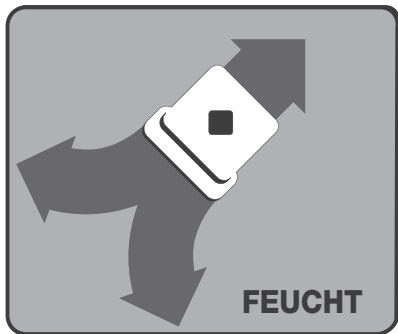


Beim Trockenwischen bewegt sich der Braava geradeaus und reinigt den Boden in parallelen Linien.

Dieser Modus ist ideal für die tägliche Beseitigung von Staub, trockenem Schmutz und Haaren.

### Feuchtwischen

Der Feuchtwischmodus ist für die Reinigung mit einem *feuchten Tuch* vorgesehen.



Beim Feuchtwischen fährt der Braava zuerst über eine kurze Distanz in eine Richtung, setzt dann ein Stück zurück und wiederholt diese Bewegung mit leichter Abweichung in die andere Richtung. So pendelt das Gerät während des Reinigungsvorgangs nach links und rechts.

Durch diesen Vorgang werden stärkere Verschmutzungen gelöst und vom Boden entfernt.

Der Braava überfährt beim Feuchtwischen automatisch eine kleinere Reinigungsfläche, um das verwendete feuchte Tuch optimal zu nutzen.

**TIPP: Entfernen Sie zuerst mithilfe des Trockenwischmodus Staub und leichte Verschmutzungen. Verwenden Sie anschließend den Feuchtwischmodus, um mit einem feuchten Tuch eine gründlichere Reinigung durchzuführen.**

## Reinigungstücher

### Einwegtücher

Nur mit dem Mehrzweck-Reinigungspad zu verwenden.

- Der Braava ist kompatibel mit den meisten trockenen und feuchten Einwegtüchern von Marken wie Swiffer®.
- Befolgen Sie stets die Anweisungen der jeweiligen Hersteller, um eine optimale Pflege und Reinigung Ihrer Böden zu gewährleisten.
- Der Braava ist nicht mit Swiffer® WetJet® Refills kompatibel.

### Mikrofasertücher

Die speziell für den Braava entwickelten Mikrofasertücher können gewaschen und wiederverwendet werden.

- Weiße Tücher sind für das trockene Wischen mit dem Mehrzweck-Reinigungspad vorgesehen.
- Blaue Tücher mit Textur sind für feuchtes Wischen mit dem Pro-Clean Reservoir Pad oder dem Mehrzweck-Reinigungspad vorgesehen. Feuchten Sie die Tücher vor Gebrauch an.

**⚠ HINWEIS: Feuchte Tücher sind möglicherweise nicht für das Reinigen von unversiegelten Böden geeignet. Wenn Sie nicht sicher sind, ob Ihre Böden feucht gereinigt werden können, wenden Sie sich an den zuständigen Hersteller oder Monteur.**

### Böden

- Der Braava wurde für das Reinigen von harten Holz-, Fliesen-, PVC-, Linoleum- und Laminatböden entwickelt.
- Der Braava eignet sich am besten für die Reinigung von glatten, harten Böden. Möglicherweise kann das Gerät nicht auf unebenen Fliesen, stark gewachsen oder rauen Böden sowie Schiefer- und Ziegelböden verwendet werden, da die Reinigungstücher hängen bleiben können.

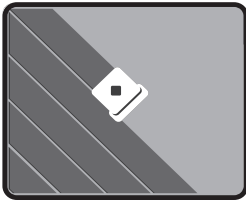
**⚠ HINWEIS: Der Braava ist nicht für das Entfernen von grobem Schmutz ausgelegt. Entfernen Sie vor Einsatz des Braava groben Schmutz und scharfe Objekte (z. B. Kies), die sich unter dem Reinigungspad festsetzen und die Böden beschädigen könnten.**

## Funktionsweise des Braava

Durch die Kartierung des Bodens kann der Braava Ihre Böden intelligent und gründlich reinigen.

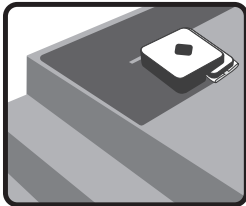
### Reinigungszyklus

- Der Braava unterteilt Ihr Zuhause in Sektionen: Zuerst wird der Bereich auf der rechten Seite des Geräts gereinigt und danach der Bereich auf der linken Seite.
- Nach Reinigung der hindernisfreien Bereiche reinigt der Braava entlang der Möbelkanten und Wände. Danach setzt das Gerät seine Arbeit in weiteren Sektionen fort.
- Nach einer kompletten Reinigung kehrt der Braava automatisch an seinen Ausgangspunkt zurück.

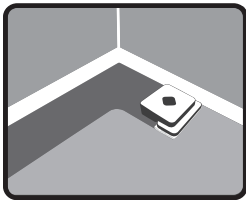


### Reinigungsmuster

- In hindernisfreien Bereichen bewegt sich der Braava in parallelen Linien über Ihre Böden.
- Wenn der Braava auf Stuhlbeine, Möbel und andere Hindernisse trifft, reinigt er um sie herum und fährt dann mit seinem Bewegungsmuster fort.
- Der Braava erkennt Treppen, kehrt an Kanten um und setzt die Reinigung im Bereich fort.



**Als Sicherheitsmaßnahme sollten Balkone oder Absätze mit einem Höhenunterschied von über 61 cm mit einer physischen Barriere versperrt werden.**



- Der Braava erkennt außerdem Teppiche und erhöhte Übergänge zu anderen Bodenmaterialien und kann diese so umfahren.

*Hinweis: Wenn Ihr Teppich bündig mit anderen Böden ist, sollten Sie für den Reinigungszeitraum eine physische, für den Braava erkennbare Barriere schaffen.*

- Der Braava folgt Wänden und Kanten, wenn er diese erkennt, um zu reinigende Bereiche abzuschließen.

## **Schnellreinigungsmodus**

- Um 30 % schnellere Reinigung durch Befahren hindernisfreier Bereiche.
- Der Schnellreinigungsmodus wird aktiviert, wenn Sie die Taste für den Trocken- oder Feuchtwischmodus drei Sekunden lang gedrückt halten.
- Es ertönt ein einzelner Piepton, gefolgt von der Melodie des Reinigungsbeginns.
- Der Braava reinigt in der Regel die gleiche Oberfläche wie im normalen Betrieb, allerdings werden Bereiche um Möbel und an Wänden ausgelassen, um Zeit zu sparen.

## **Pause/Weiter**

Die Reinigung wird durch Drücken einer beliebigen Taste sowie Hochheben des Geräts automatisch unterbrochen.

- Die Taste für den Reinigungsmodus blinkt blau, um anzuzeigen, dass der Reinigungszyklus unterbrochen wurde. Während der Unterbrechung speichert der Braava die Karteninformationen der bereits gereinigten Bereiche.
- Um mit der Reinigung fortzufahren, setzen Sie den Braava in einem Radius von 1,83 m des Cube, in dem die Reinigung begonnen hat, in der ursprünglichen Ausgangsrichtung auf den Boden.
- Drücken Sie die blinkende Taste für den Reinigungsmodus.
- Der Braava setzt die Reinigung fort, während er sich auf der Raumkarte orientiert. Sobald er seine Position berechnet hat, fährt er zu einem noch nicht gereinigten Bereich und setzt dort die Reinigung fort.
- Während seiner Orientierung auf der Raumkarte reinigt der Braava möglicherweise einen bereits gereinigten Bereich oder befährt neue Bereiche.
- Wenn Sie den Reinigungszyklus an der Position fortsetzen, an der er unterbrochen wurde, benötigt der Braava möglicherweise mehr Zeit für seine Positionsbestimmung. Diese Zeit hängt von seiner Entfernung zum Cube ab.
- Um den Braava während einer Unterbrechung auszuschalten und den Reinigungszyklus zu beenden, halten Sie die POWER-Taste zwei Sekunden lang gedrückt.

*Hinweis: Der Braava kann einen Reinigungsvorgang nur dann unterbrechen, wenn das Gerät zu Beginn des Zyklus eine Verbindung mit dem NorthStar Navigation Cube hergestellt hat.*

## NorthStar® Navigation

Der NorthStar Navigation Cube dient als Signalstation und sendet Signale, mit denen der Reinigungsvorgang des Braava gesteuert wird.

### **Herstellen einer Verbindung mit dem NorthStar Navigation Cube**

- Beim Starten eines Reinigungszyklus versucht der Braava, eine Verbindung mit dem NorthStar Navigation Cube herzustellen. Dieser Vorgang wird durch eine blau blinkende Kontrollleuchte am Navigationssystem angezeigt. Sobald die Verbindung zum Cube hergestellt ist, leuchtet die Leuchte am Braava konstant.
- Die Kontrollleuchten des Navigationssystems zeigen außerdem die Reichweite des Braava an. Wenn der Braava die Grenze der Reichweite erreicht – z. B. bei Verlassen eines Raumes oder bei zu weiter Entfernung zum NorthStar Navigation Cube –, leuchten weniger Kontrollleuchten.
- Der Braava fährt gelegentlich in Richtung des NorthStar Navigation Cube zurück, um vor dem Fortsetzen des Reinigungszyklus seine Position zu überprüfen.
- Der Braava legt für jeden neuen Reinigungszyklus eine neue Raumkarte an. Bei einer Unterbrechung werden aktuelle Informationen für eine Weiterführung des Zyklus gespeichert.

### **Reinigen ohne NorthStar Navigation Cube**

- Da der Cube nur ein Teil des Navigationssystems ist, kann der Braava auch ohne NorthStar-Signal reinigen. Allerdings ist in diesem Fall der gereinigte Bereich deutlich kleiner. Darüber hinaus ist der Braava nicht in der Lage in allen Bereichen eine Reinigung entlang der Kanten durchzuführen.

### **Reinigen mit mehreren NorthStar Navigation Cubes**

- Braava kann beim Trockenwischen mehrere NorthStar-Würfel einsetzen, um mehrere Räume oder große Flächen zu reinigen. Dabei bewegt sich der Braava von Cube zu Cube. Mit jedem Cube vergrößert sich die zu reinigende Fläche.

## Einrichten von NorthStar Navigation Cubes

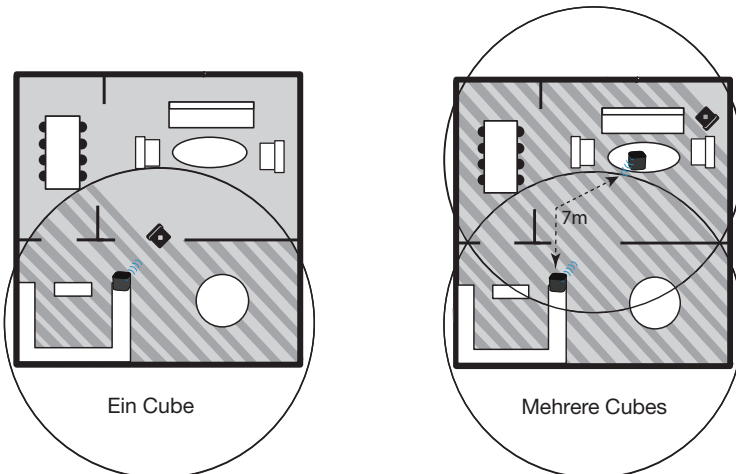
### Verwenden des Braava mit einem Cube

- Positionieren Sie den Cube in der Mitte des zu reinigenden Bereichs, und starten Sie den Braava in seiner Nähe.
- Der Braava reinigt den Bereich um den Cube und – abhängig vom Reinigungsmodus und der Reichweite des NorthStar-Signals – andere Räume.
- Wenn mehrere Räume zur Auswahl stehen, platzieren Sie den Cube in einem größeren Raum, um die NorthStar-Abdeckung zu maximieren.
- Sobald ein Reinigungszyklus abgeschlossen ist, können Sie den Cube neu positionieren, um einen anderen Bereich zu reinigen.

### Verwenden des Braava mit mehreren Cubes

- Erweitern Sie mithilfe zusätzlicher Cubes (separat erhältlich) die Reichweite des Braava in einem Reinigungszyklus.\*
- Platzieren Sie zusätzliche Cubes in angrenzenden Räumen oder Bereichen um den ersten Cube. Die Cubes sollten in Abständen von 6 bis 7 m von einander positioniert werden, sodass sich die NorthStar-Signale überlappen.
- Der Braava reinigt automatisch nacheinander die Bereiche der einzelnen Cubes.

*\*Cubes sind für verschiedene NorthStar-Kanäle vorprogrammiert. Diese können jeweils an der Unterseite des Cube abgelesen werden. Beim Reinigen mit mehreren Cubes müssen Cubes mit unterschiedlichen Kanälen verwendet werden.*

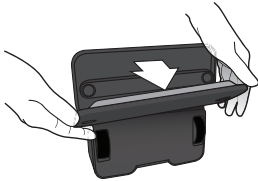


## Betrieb des Braava

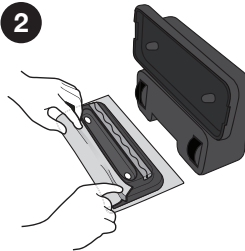
### Anbringen eines Reinigungstuchs

1. Stellen Sie Braava auf seine Rückseite, und entfernen Sie das Reinigungspad.
2. Bringen Sie ein trockenes oder feuchtes Tuch am Mehrzweck-Reinigungspad an. Legen Sie das abnehmbare Reinigungspad auf ein Reinigungstuch. Befestigen Sie das Tuch, indem Sie es mit den Haltestreifen auf beiden Seiten fixieren. Weitere Informationen über das Pro-Clean Reservoir Pad finden Sie auf der nächsten Seite.
3. Bringen Sie das Reinigungspad wieder am Gerät an. An der richtigen Positionierung rastet es magnetisch ein.

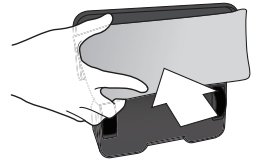
1



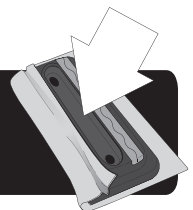
2



3



**⚠ ACHTUNG:** Stellen Sie sicher, dass das Reinigungstuch nicht den Mittelkanal zwischen den Haltestreifen des Gerätes verdeckt, da dies die Sensorfunktionen und den sicheren Betrieb beeinträchtigt.



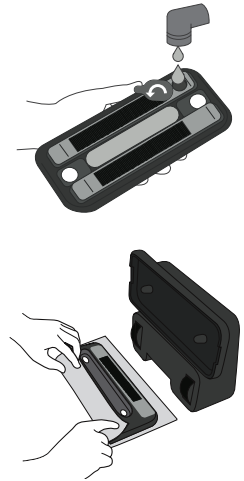
# Verwenden des Pro-Clean Reservoir Pad

(auch als Zubehör erhältlich)

Im Im Feuchtwischmodus hält das Pro-Clean Reservoir Pad das Reinigungstuch länger feucht.

## Auffüllen des Tanks

1. Öffnen Sie die Tankabdeckung, indem Sie sie herausziehen und anschließend zur Seite klappen.
2. Tank mit Wasser füllen (maximale Füllmenge 100 ml) und den Einfülldeckel wieder aufsetzen und sicher andrücken, um ein Auslaufen zu verhindern. Informationen zu weiteren Reinigungslösungen finden Sie auf [global.irobot.com](http://global.irobot.com).
3. Füllen Sie den Tank über einer Spüle, da beim Schließen der Abdeckung kleine Wassermengen austreten können.
4. Befeuchten Sie das blaue Pro-Clean-Mikrofasertuch, und befestigen Sie es an den Klettverschlussstreifen. Verwenden Sie keine trockenen Tücher.



**TIPP: Die Menge der abgegebenen Flüssigkeit variiert je nach Boden und verwendeter Flüssigkeit. Befeuchten Sie das Tuch beim ersten Feuchtwischen nur leicht. Bei späteren Zyklen können Sie je nach Bedarf die Anfangsfeuchtigkeit erhöhen.**

**⚠ HINWEIS: Lassen Sie den Braava beim Feuchtwischen nicht unbeaufsichtigt, und nehmen Sie ihn vom Boden, sobald der Zyklus beendet ist, um zu verhindern, dass das Pro-Clean Reservoir Pad überschüssige Flüssigkeit auf dem Boden hinterlässt.**

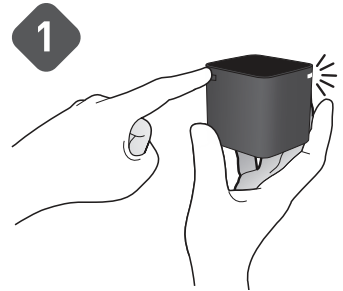
## Nach dem Feuchtwischen:

- Entleeren Sie den Tank vollständig.
- Lassen Sie die Tankabdeckung offen, damit der Tank vollständig trocknen kann. Legen Sie das Pad nicht auf den Braava, solange es noch nass ist.
- Informationen zur Pflege finden Sie auf Seite 22.

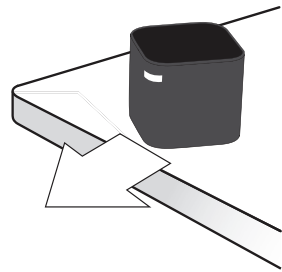
## Positionieren des NorthStar® Cube

1. Drücken Sie den Knopf auf der hinteren Ecke des NorthStar Navigation Cube, um ihn einzuschalten. *Eine blaue Leuchte blinkt auf der gegenüberliegenden Ecke und leuchtet konstant, wenn die Verbindung zum Braava hergestellt ist.*

Wenn Sie vergessen, den Cube einzuschalten, sendet der Braava ein Signal, um den Cube einzuschalten. *Wenn dieser Versuch erfolgreich ist, beginnt die blaue Leuchte am Cube zu blinken.*



2. Platzieren Sie den NorthStar Navigation Cube auf einem Tisch oder einer Anrichte, und richten Sie die blaue Leuchte in die Mitte des Raumes.



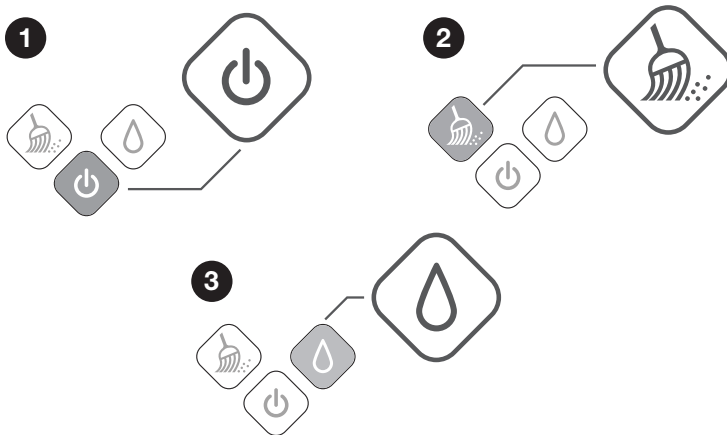
## Optimale Ergebnisse

- Positionieren Sie den NorthStar Navigation Cube an einem Ort mit freier Sicht auf die Zimmerdecke (z. B. nicht in einem Regal oder Schrank).
- Sobald der Reinigungszyklus begonnen hat, sollten Sie den NorthStar Navigation Cube nicht von seinem Platz bewegen, um die Reinigungsleistung des Braava nicht zu beeinträchtigen.
- Stellen Sie den NorthStar Navigation Cube nicht auf den Boden. Der Braava könnte gegen ihn stoßen und so seine Position verändern.

## Starten des Reinigungsvorgangs

Platzieren Sie den Braava innerhalb von 2 bis 2,5 m Entfernung vom NorthStar Navigation Cube auf dem Boden. Der Braava sollte mit der Vorderseite in Richtung des Cube positioniert werden.

1. Schalten Sie den Braava über die POWER-Taste ein.  
*Die Taste leuchtet blau, sobald das Gerät einsatzbereit ist.*
2. Um mit einem TROCKENEN TUCH zu reinigen, drücken Sie einfach die Taste für das Trockenwischen.
3. Um mit einem FEUCHTEN TUCH zu reinigen, drücken Sie einfach die Taste für das Feuchtwischen.



- Wenn der Braava ein Signal vom Cube empfängt, blinkt eine blaue Kontrollleuchte des Navigationssystems. Sie leuchtet konstant blau, wenn eine Verbindung zwischen dem Cube und dem Braava hergestellt ist. *Wenn keine Leuchten aktiv sind, empfängt der Braava kein NorthStar-Signal.*
- Sobald der Braava die Reinigung beendet hat, ertönt eine kurze Melodie, und der Braava fährt zur Ausgangsposition zurück. Dies geschieht auch bei einem niedrigen Akkuladestand während der Reinigung.
- Um den Braava auszuschalten, halten Sie die POWER-Taste zwei Sekunden lang gedrückt. Eine Melodie ertönt, und die Kontrollleuchten erlöschen.
- Um den NorthStar Navigation Cube auszuschalten, drücken Sie den Knopf an seiner hinteren Ecke. Die Leuchte an der gegenüberliegenden Ecke erlischt.

# Wartung und Pflege

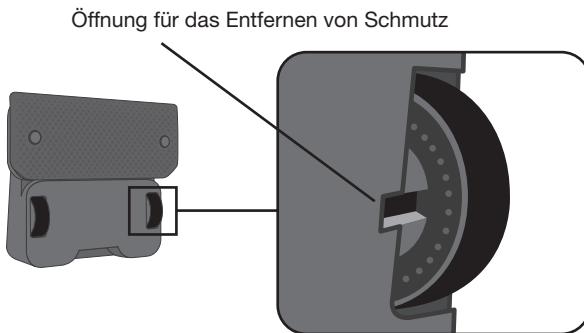
Befolgen Sie diese Schritte, um Ihren Braava in optimalem Zustand zu halten.

## Reinigung und Aufbewahrung

- Wischen Sie mit einem trockenen Tuch Staub oder Schmutz von der Oberfläche des Braava. Vermeiden Sie jeglichen Kontakt des Geräts mit Feuchtigkeit.
- Verwenden Sie ein feuchtes Tuch, um Staub oder Schmutz von den Reifen zu entfernen. Stellen Sie sicher, dass der Braava nicht mit einer Stromquelle verbunden ist und dass das Tuch nicht tropft.
- Stellen Sie den Braava für die Aufbewahrung oder das Laden des Akkus auf seine Rückseite (mit dem Griff nach unten).
- Entfernen Sie bei längerer Aufbewahrung die C-Batterien aus dem NorthStar Cube.

## Radkasten

- Während der Reinigungszyklen kann sich Staub und Schmutz am Radkasten des Braava ansammeln. So können Sie die Beweglichkeit der Räder gewährleisten:
- Überprüfen Sie regelmäßig die Räder, um festzustellen, ob sich Schmutz angesammelt hat. Entfernen Sie diesen ggf.
- Eine kleine Öffnung neben den Rädern ermöglicht das Entfernen von Schmutz mit einer Pinzette oder Schere.



## **Pro-Clean Reservoir Pad**

- Zum Reinigen in der Spüle mit Wasser waschen. Waschen Sie das Reservoir Pad nicht in der Spülmaschine. Benutzen Sie keine Seife.
- Lassen Sie es nach dem Waschen vollständig trocknen, bevor Sie es wieder zusammen mit dem Braava verwenden.
- Der Docht ist für wiederholten Gebrauch gedacht. Entfernen Sie zwischen Reinigungszyklen nicht die Dochtkappe.
- Im Falle von Verschmutzung oder Abnutzung kann die Dochtkappe ersetzt werden.
  - Entfernen Sie die Dochtkappe, indem Sie an der seitlichen Gummilasche ziehen.
  - Drücken Sie die neue Dochtkappe beim Anbringen kräftig an, um Austreten von Wasser zu vermeiden.

## **Akku entnehmen oder wechseln**

- Platzieren Sie den vom Strom getrennten Braava™, nachdem Sie Pad und Tuch entfernt haben, mit nach oben gerichteten Rädern auf einer flachen Oberfläche.
- Suchen Sie die Schraube des Akkufachs zwischen den Rädern.
- Entfernen Sie Schraube mit einer Münze oder einem Schlitzschraubenzieher, und öffnen Sie den Akkudeckel.
- Heben Sie das Akku-Pack aus dem Roboter und ziehen Sie den Stecker vorsichtig aus der Steckdose.
- Stecken Sie den Stecker Ihres neuen Braava™-Akku-Packs in die Steckdose.
- Setzen Sie das Akku-Pack in den Braava™ ein und achten Sie darauf, dass die Verbindungskabel im Fach verstaut sind.
- Setzen Sie den Akkudeckel wieder auf und befestigen Sie die Schraube mithilfe eines Schlitzschraubenziehers oder einer Münze.

Bitte besuchen Sie für weitere Informationen: [www.irobot.com/Braava300](http://www.irobot.com/Braava300)

## Problembekämpfung

Unter [global.irobot.com](http://global.irobot.com) finden Sie weitere Informationen und Tipps zur Fehlerbehebung.



Kontrollleuchten für das Navigationssystem (NSI)

### Fehleranzeige der Kontrollleuchten des Navigationssystems (NSI) während des Betriebs

Problem:	Wahrscheinliche Ursache	Lösung
Die rote Leuchte in der Mitte des NSI leuchtet konstant.	Systemfehler	<ul style="list-style-type: none"> <li>• Halten Sie die POWER-Taste gedrückt, um den Braava abzuschalten.</li> <li>• Drehen Sie 15 Sekunden lang kräftig an beiden Rädern.</li> <li>• Setzen Sie den Braava auf den Boden, und schalten Sie ihn ein. Stellen Sie sicher, dass ein trockenes Reinigungstuch angebracht wurde.</li> <li>• Drücken Sie die Taste für das Trockenwischen, wenn die rote Leuchte erlischt.</li> <li>• Wenn die rote Leuchte nicht erlischt, wenden Sie sich an unseren Kundendienst.</li> </ul>
Die rote Leuchte auf der mittleren NSI blinkt 2 bis 6 Mal.	Der Braava steckt fest und kann sich nicht selbst befreien.	Befreien Sie den Braava, und starten Sie in einem anderen Bereich neu.
Die rote Leuchte auf der mittleren NSI blinkt 14 Mal.	Der Braava hat festgestellt, dass der Motor überhitzt.	Schalten Sie den Braava aus, und warten Sie, bis das Gerät abgekühlt ist, bevor Sie das Reinigen fortsetzen.
Die rote Leuchte auf der mittleren NSI blinkt 15 Mal.	Der Braava ist in einem zu kleinen Bereich steckengeblieben und kann sich nicht selbst befreien.	Befreien Sie den Braava, und starten Sie in einem anderen Bereich neu.
Beim Drücken der Taste für Feucht- oder Trockenwischen blinkt auf der mittleren NSI eine rote Leuchte, und ein dreimaliges Piepen ertönt.	Ein Sensor wurde aktiviert, sodass der Braava sich nicht in Bewegung setzt.	Entfernen Sie das Reinigungstuch, und bringen Sie es wieder an. Befolgen Sie dabei diese Anweisungen: <ul style="list-style-type: none"> <li>• Stellen Sie sicher, dass das Reinigungstuch nicht den Mittelkanal des Reinigungspads verdeckt.</li> <li>• Stellen Sie sicher, dass das Reinigungstuch keine Falten wirft. Dies kann ein ordnungsgemäßes Anbringen des Reinigungspads am Roboter verhindern.</li> </ul>

### Fehleranzeige des Navigationssystems (NSI) während des Ladens

Problem:	Wahrscheinliche Ursache	Lösung
Die rote Leuchte in der Mitte des NSI leuchtet konstant.	Systemfehler	Dies ist kein Ladefehler, der Braava wird jedoch möglicherweise nicht aufgeladen. Weitere Anweisungen finden Sie auf dem Blatt „Fehleranzeigen bei der Reinigung“.
Die rote Leuchte auf der mittleren NSI blinkt 7 oder 8 Mal.	Ladefehler	Wenden Sie sich an unseren Kundendienst.
Beim Laden blinken alle Leuchten auf der NSI und der Tasten, und es ertönen Pieptöne.	Es wurde ein inkompatibler Adapter verwendet.	Entfernen Sie den inkompatiblen Adapter. Verwenden Sie ausschließlich den im Lieferumfang des Braava enthaltenen Adapter.

## Fehlerbehebung für den NorthStar® Navigation Cube

Problem:	Wahrscheinliche Ursache	Lösung
Der Braava kann keine Verbindung zum Cube herstellen.	Position von Roboter und Cube	<p>Schalten Sie den Cube ein, und platzieren Sie ihn auf einer erhöhten Fläche. Richten Sie die blaue Leuchte in einen hindernisfreien Bereich des Raumes.</p> <p>Platzieren Sie den Braava innerhalb von 2 bis 2,5 m Entfernung vom Cube auf den Boden. Der Braava sollte mit der Vorderseite in Richtung Cube positioniert werden. Schalten Sie den Braava ein.</p> <p>Drücken Sie die Taste für das Trockenwischen, nachdem Sie ein trockenes Tuch an den Braava angebracht haben. Der Braava sollte dann auf den Cube zufahren und innerhalb von 30 Sekunden eine Verbindung mit ihm herstellen.</p> <p>Ein konstantes blaues Leuchten auf der NSI des Braava zeigt an, dass eine Verbindung mit dem Cube hergestellt wurde. Ein weiteres Blinken der Leuchten des Cube ist keine Fehlermeldung.</p> <p>Für den Fall, dass der Braava nicht geradeaus fahren kann, finden Sie weitere Informationen in der Fehlerbehebungstabelle „Unregelmäßiges Fahrverhalten“.</p>
Der Cube lässt sich nicht einschalten.	Die C-Batterien sind leer oder nicht ordnungsgemäß eingelegt.	Legen Sie neue C-Batterien ein. Stellen Sie sicher, dass die Batterien ordnungsgemäß eingelegt sind.
Die Kontrollleuchte des Cube leuchtet rot.	Die C-Batterien sind leer.	Legen Sie neue C-Batterien ein.
Der Cube schaltet sich während eines Braava-Reinigungszyklus aus.	Signalstörung	Stellen Sie sicher, dass sich der Cube nicht in einem Radius von 1,5 m eines Plasma- oder LCD-Fernsehers befindet. Auch Leuchtstofflampen können die Funktion des Cube beeinträchtigen.
	Der Braava befindet sich außer Reichweite.	Wenn der Braava sich aus dem Sendebereich des Cube entfernt, schaltet sich dieser automatisch ab. Sobald der Braava in den Sendebereich zurückkehrt, sendet er eine Nachricht an den Cube, sodass dieser sich wieder einschaltet.
Mehrere Cubes wurden platziert, doch der Braava kommuniziert nur mit einem von ihnen.	Position der Cubes	<p>Der Braava muss während des Reinigungszyklus in den Sendebereich des zweiten Cube gelangen können, um diesen zu verwenden. Stellen Sie sicher, dass sich der zweite Cube nicht in einem Bereich befindet, den der Braava nicht erreichen kann.</p> <p>Platzieren Sie die Cubes höchstens 4,5 m von einander entfernt, damit der Braava eine Verbindung mit ihnen herstellen kann. Danach können Sie die Cubes weiter voneinander entfernt aufstellen. Bewegen Sie die Cubes nicht während eines Reinigungszyklus.</p>
Mehrere Cubes wurden aufgestellt, doch der Braava reinigt einige Bereiche wiederholt.	Kanäle verschiedener Cubes	Stellen Sie sicher, dass alle von Ihnen verwendeten Cubes auf unterschiedlichen Kanälen senden. Die Kanalnummer kann auf der Unterseite jedes Cube abgelesen werden.

## Fehlerbehebung für das Pro-Clean Reservoir Pad

Problem:	Wahrscheinliche Ursache	Lösung
Leckage oder Pfützenbildung	Dochtkappe oder Tankabdeckung nicht richtig befestigt	Überprüfen Sie Tankabdeckung und dochtkappe. Stellen Sie sicher, dass beide sorgfältig verschlossen sind. Es wird mehr Flüssigkeit abgegeben, wenn diese Abdeckungen nicht ordnungsgemäß verschlossen sind.
Es wird keine dochtflüssigkeit abgegeben.	Die dochtkappe muss ersetzt werden.	Informationen zum Austauschen der dochtkappe finden Sie in der Wartungsanleitung des Reservoir Pad.

## Allgemeine Fehlerbehebung

Problem:	Wahrscheinliche Ursache	Lösung
Der Braava reinigt nur einen kleinen Bereich.	Es wird kein Cube verwendet.	Stellen Sie sicher, dass der Cube eingeschaltet ist und sich in dem zu reinigenden Bereich befindet. Überprüfen Sie die Position des Cube auf folgende potentielle Störungsquellen: <ul style="list-style-type: none"> <li>• Schränke, Regale oder Deckenventilatoren über dem Cube</li> <li>• Sehr hohe, unregelmäßige oder schwarze Zimmerdecke über dem Cube</li> <li>• Plasma- oder LCD-Fernseher in 1,5 m Entfernung zum Cube</li> </ul>
	Anbringen des Reinigungstuchs	Entfernen Sie das Reinigungstuch, und bringen Sie es wieder an. Befolgen Sie dabei diese Anweisungen: <ul style="list-style-type: none"> <li>• Stellen Sie sicher, dass das Reinigungstuch nicht den Mittelkanal des Reinigungspads verdeckt.</li> <li>• Stellen Sie sicher, dass das Reinigungstuch keine Falten wirft. Dies kann ein ordnungsgemäßes Anbringen des Reinigungspads am Roboter verhindern.</li> </ul>
	Probleme mit Rädern oder Reifen	Überprüfen Sie die Bereiche um die Räder auf Schmutz, und entfernen Sie diesen ggf.
Unregelmäßiges Fahrverhalten	Die Räder rutschen.	Säubern Sie die Räder mit einem Tuch und warmem Wasser, um Staub und Reinigungsmittel zu entfernen. Lassen Sie die Räder vor dem nächsten Reinigungszyklus trocknen.
	Anbringen des Reinigungstuchs	Entfernen Sie das Reinigungstuch, und bringen Sie es wieder an. Befolgen Sie dabei diese Anweisungen: <ul style="list-style-type: none"> <li>• Stellen Sie sicher, dass das Reinigungstuch nicht den Mittelkanal des Reinigungspads verdeckt.</li> <li>• Stellen Sie sicher, dass das Reinigungstuch keine Falten wirft. Dies kann ein ordnungsgemäßes Anbringen des Reinigungspads am Roboter verhindern.</li> </ul>
	Probleme mit Rädern oder Reifen	<ul style="list-style-type: none"> <li>• Überprüfen Sie die Bereiche um die Räder auf Schmutz, und entfernen Sie diesen ggf.</li> <li>• Stellen Sie sicher, dass die Reifen ordnungsgemäß an den Rädern befestigt sind. Sollte dies nicht der Fall sein, wenden Sie sich an unseren Kundendienst.</li> </ul>
Der Braava fährt rückwärts.	Die Sensoren unterschiedlicher Bodenoberflächen sind aktiviert.	Entfernen Sie das Reinigungstuch, und bringen Sie es wieder an. Befolgen Sie dabei diese Anweisungen: <ul style="list-style-type: none"> <li>• Stellen Sie sicher, dass das Reinigungstuch nicht den Mittelkanal des Reinigungspads verdeckt.</li> <li>• Stellen Sie sicher, dass das Reinigungstuch keine Falten wirft. Dies kann ein ordnungsgemäßes Anbringen des Reinigungspads am Roboter verhindern.</li> </ul> <p>Wenn der Boden uneben ist oder größere Fugen aufweist, platzieren Sie den Braava auf einem ebeneren Boden, um zu überprüfen, ob das Problem weiterhin besteht.</p>
Der Braava fährt in andere Bereiche und reinigt nicht den Bereich, in dem er gestartet wurde.	Der Braava ist im Pause/Weiter-Modus.	Der Braava befindet sich noch im Pause/Weiter-Modus eines früheren Reinigungszyklus. Drücken Sie die POWER-Taste, um den Pause/Weiter-Modus zu beenden.
Bei Wiederaufnahme eines Reinigungszyklus reinigt der Braava denselben Bereich erneut.	Positionieren des Roboters bei Wiederaufnahme eines Zyklus	Es ist normal, dass der Braava einen Bereich erneut reinigt, während er seine Position überprüft. <ul style="list-style-type: none"> <li>• Damit der Braava seine Position schneller finden kann, sollten Sie das Gerät in Nähe des Cube und in derselben Ausrichtung wie zu Beginn des Zyklus neu starten.</li> <li>• Wenn der Braava seine Position nicht berechnen kann, beginnt automatisch ein neuer Reinigungszyklus.</li> </ul>
Der Akku des Braava ist schnell wieder leer.	Falscher Adapter oder falscher Akku	Stellen Sie sicher, dass der Adapter dieselbe Modellnummer wie der Braava hat. Diese finden Sie auf der Unterseite des Braava. Verwenden Sie ausschließlich originale Braava-Akkus. Wenn das Problem weiterhin auftritt, wenden Sie sich an unseren Kundendienst.
	Die Akkukapazität muss erneuert werden.	Laden Sie den Braava 12 Stunden lang mit dem Adapter (nicht mit der Ladestation) auf. Nehmen Sie den Braava danach solange in Betrieb, bis der Akku vollständig erschöpft ist. Wiederholen Sie diesen Vorgang dreimal, um die maximale Akkukapazität zu erreichen.

## **Aktualisierungen für Ihren Roboter**

**Registrieren Sie Ihren Roboter unter [global.irobot.com](http://global.irobot.com)!**

## **iRobot-Kundendienst in den USA**

**Wenden Sie sich bei Fragen oder Anmerkungen zu diesem Produkt an iRobot, bevor Sie sich an einen Händler wenden.**

Besuchen Sie die Website **[www.irobot.com/support](http://www.irobot.com/support)**. Hier finden Sie Supporthinweise, häufig gestellte Fragen und Informationen zu Zubehör und anderen iRobot-Produkten.

### **Wenn Sie weitere Unterstützung benötigen:**

Rufen Sie unseren Kundendienst unter **1 877 855 8593 an**.

### **Öffnungszeiten des iRobot-Kundendiensts:**

- Montag bis Freitag: 9:00 bis 19:00 Uhr EST
- Samstag 9:00 bis 18:00 Uhr EST

## **iRobot-Kundendienst außerhalb der USA und Kanada**

Unter **[global.irobot.com](http://global.irobot.com)** finden Sie:

- Hinweise und Tipps zur Leistungsverbesserung Ihres Roboters
- Antworten auf häufig gestellte Fragen
- Ausführliche Handbücher zum Herunterladen
- Kontaktinformationen zu Ihrem lokalen Händler

Internationale Kunden finden Informationen unter  
[global.irobot.com](http://global.irobot.com).



© 2008-2020 iRobot Corporation, 8 Crosby Drive, Bedford, MA 01730 | Alle Rechte vorbehalten.  
iRobot, Braava und NorthStar sind eingetragene Marken der iRobot Corporation. Swiffer und WetJet sind  
eingetragene Marken von Procter and Gamble. Target ist eine eingetragene Marke von Target Brands Inc.

US-Patente: <http://www.irobot.com/patents> | Patente ausstehend. WC:4407718v2